

Soma - Kınık Adil Geçiş İlk Değerlendirme Raporu



GİRİŞ



Soma - Kınık bölgesinde ilk linyit kömürü 1913'te çıkarılmaya başlanmıştır. Türkiye Kömür İşletmeleri'nin tekelinde olan kömür üretimi 2000'li yılların başından itibaren özelleştirmelerle özel sektörün eline geçmiş ve maden ocağı ve şirketi sayısı hızla artmış, insan gücüne dayalı üretim sistemleriyle madenlerde istihdam edilen insan sayısı 2023'te 15 bini aşmıştır. 1980'de devlet eliyle hemen Soma ilçe merkezinin yanında kurulan Soma Termik Santrali 2015 yılında özelleştirilmiş ve Konya Şeker firması tarafından işletilmektedir. Kolin Holding'in 2019 yılında yapımını tamamlayıp işletmeye aldığı Soma Kolin Termik Santrali şehir merkezinden yaklaşık 35 km uzaklıktadır.

2000'li yılların başlarına kadar bölgenin ana istihdam sektörü tarım ve özellikle de tütün tarımı idi. TEKEL'in özelleştirilmesi ve tütün tarımında getirilen kota sistemi tarımla uğraşanları yeni bir geçim kaynağı arayışına iterken madenlerin özelleştirilmesi ile artan maden işçisi talebi hızla bu işgücünü kömür madenlerine kaydırды. Zonguldak, Kütahya, Çorum, Balıkesir gibi şehirlerden ciddi bir göç aldı. 2020 verilerine göre şehir merkezi nüfusu yaklaşık 85 bin, köylerinde yaşayanların sayısı da 25 bindir. Bu nüfusun bir kısmı hala mevsimlik tarım işçiliğine devam etse de madenler, termik santral ve buna bağlı kamyonculuk ana geçim kaynaklarını oluşturuyor.

Soma'da Polat Enerji ve Bilgin Enerji'nin ciddi büyüklükte rüzgar santrali yatırımları da bulunuyor.

Çiftçi-Sen temsilcisi:

2002'ye kadar tütün tarımı çoktu, 56 köyün 54'ü tütün ekiyordu. Tütün yasasıyla TEKEL devre dışı kalınca cazibesini yitirdi. Yörede sulu tarım yapılamadığından fazla bir tarım çeşitliliği yok. Son dönemde uluslararası şirketler yer alıp/kiralayıp özellikle kadınları ayçiçeği, mısır tohumluk ekiminde mevsimlik tarım işçisi olarak çalıştırıyor. Zeytincilik devam ediyor ancak 8-10 dönüm bahçeler bir aileyi geçindirmiyor, bu nedenle tütünün yerini alamadı. Hayvancılık da aynı şekilde yeterince kazandırmıyor.

Soma Enerji Havzası ilan edilip özelleştirmeler olunca maden sayısı arttı ve çoğunluk madenlerden gelir elde eder oldu. Dışarıdan göç demografiyi tamamen değiştirdi, yerli nüfus yüzde 20'lere geriledi. CHP'ye oy veren şehir şu an büyük ölçüde AKP'yi destekliyor. Bunun bir sebebi de hemşeri derneklerinin maddi olarak desteklenmesi. Benzer bir değişim Kınık'ta da yaşanıyor.

Zeytincilik devam ediyor ancak 8-10 dönüm bahçeler bir aileyi geçindirmiyor, bu nedenle tütünün yerini alamadı. Hayvancılık da aynı şekilde yeterince kazandırmıyor.

Eğitim-Sen temsilcisi:

Çocukların çoğunun dersleri kötü. Maden işçisi babaların pek çoğu kazandıkları parayı pavyonda harcıyor, Kınık'ta uyuşturucu kullanımı da yaygın. Her yıl 1100 nikah oluyorsa 500 de boşanma oluyor. Bu ev ortamında çocuklar eğitime yönelemiyor. Zihinsel engelli çocuk, özellikle otizm ve zihinsel yetersizlik çok fazla.



Manisa Çevre ve Ekoloji Platformu/ Sosyal Haklar Derneği temsilcisi:

Kamyon, nakliyat kooperatifleri de termik santral/kömür karşıtı bir harekete ciddi direnç koyuyor. İkinci olarak da sayısı 10 bini bulan santral çalışanları.

Soma Termik Santrali filtresiz çalışıyor, Kınık gözden irak ve kesin değil. Astım, KOAH çok yaygın, kanser normalin 8 katı. Etrafa yığılan kömür cürüfları da için için yanmaya ve havayı kirletmeye devam ediyor. Soma Termik Santrali yanındaki mahallelerde balkonlar sürekli simsiyah.

Astım, KOAH çok yaygın, kanser normalin 8 katı.

Soma Maden-İş sendika temsilcisi ve maden işçisi:

2014'te yaşanan ve 301 madencinin yaşamını yitirdiği faciadan sonra hem ücretler (asgari ücretin 2 katı) hem de çalışma saatleri (haftada 6 günden 5'e düştü) iyileştirildi. Sendikacılık bilinci de arttı. Ancak emeklilik artık 11 yılda mümkün olmuyor. Şirketler bankalarla anlaşarak işçilere ucuz kredi kullandırıyor, o nedenle işçiler yüksek gelire rağmen çok borçlu, ev araba kredisi alıyor ve işinden ayrılması uzun süre mümkün olmuyor.

İşçilerin temel motivasyonu para. Çalıştığı işin olumsuz yönlerini görse de düzenli ve yüksek gelir elde ediyor. Santral çalışanlarının hepsi Soma'da ikamet etmiyor, bir kısmı Manisa ve Kütahya gibi çevre şehirlerden de geliyor. Başka bir gelir kaynağı olsa bu işi yapmaz ama hava kirliliği vs gibi konuları o kadar dert etmiyor.

Ben Zonguldak'tan geldim 3 senedir burdayım bir kaç sene sonra emekli olup döneceğim. Kınık'ta çalışıyorum, işçilerin üçte biri uyuşturucu bağımlısı.

Göçle gelen işçiler kendini Soma'ya ait hissetmiyor, geçici olduklarını düşünüyorlar. Çoğu belli süre çalışıp memleketine dönecek.



Kolin Termik Santrali yakınındaki köy öğretmeni:

Köyde tütün ve sarımsak ekiliyor, hayvancılık yapılıyor. İnsanlar hem kömüre dayalı iş yapıp hem tarıma devam ediyorlar. Santral kurulurken çevrecileri kovmuşlar ama şimdi bir kısmı pişman. Termik Santralin muhtarlara maaş verdiği söyleniyor. Okula ve köylüye de onarım, yol, sağlık hizmeti gibi faydaları var. Rüzgar santrali muhtarları bekçi yapmış ama köylüye fayda getirmemiş.

Kolin Termik Santrali yakınındaki köyde yaşayan köylü/maden işçisi:

Köyde bildim bileli madenden geçinme var. Biz açık ocaklardan kömür çalıp satarak geçiniyorduk sonra madenlerde işçi olarak çalışmaya başladık. Termik santral personeli hep dışardan , yalnızca temizlik , bahçe gibi personel köylerden. Kendi çocuğumun madende çalışmasını istemem. Kömür veya termik olmasa eskisi gibi tarım ve hayvancılık yaparız, ama son zamanda bunlar para getirmiyor.

Manisa Rüzgar Gülleri için cam elyaf kumaş üreticisi:

Bergama'da General Electric'e ait LM Wind Power fabrikasında kanat üretiminde 800'ün üzerinde işçi çalışıyor. Manisa'da son derece sofistike bir organize sanayi var bu yüzden burada cam elyaf kumaş üretimi ve bunları yapan makine üretiminde 2000'e yakın işçi çalışıyor.

Ancak Soma'nın yüksek rüzgar enerjisi potansiyeli ve halen/eski maden kasabası olması onu avantajlı bir konuma koymuyor. Rüzgar santralleri kurulduktan sonra hemen hiç istihdam yaratmıyor, bahsettiğim fabrikalar da vasıflı ve ince iş yapacak eleman arıyor. Rüzgarda gidişat off shore gibi gözüküyor.

Denize ve limanlara yakınlık rüzgar santral malzeme üretiminde bir avantaj olarak öne çıkacak gibi. Aliğa ve çevresindeki limanlar ana ihracat limanları.

Kolin Termik Santrali yakınındaki köyde yaşayan köylü genç kadın:

Çocuklarımla burada kalmasını, maden veya termik santralde çalışmalarını istemiyorum, okuyabildikleri kadar okumalarını istiyorum.



Sonuç ve Değerlendirme



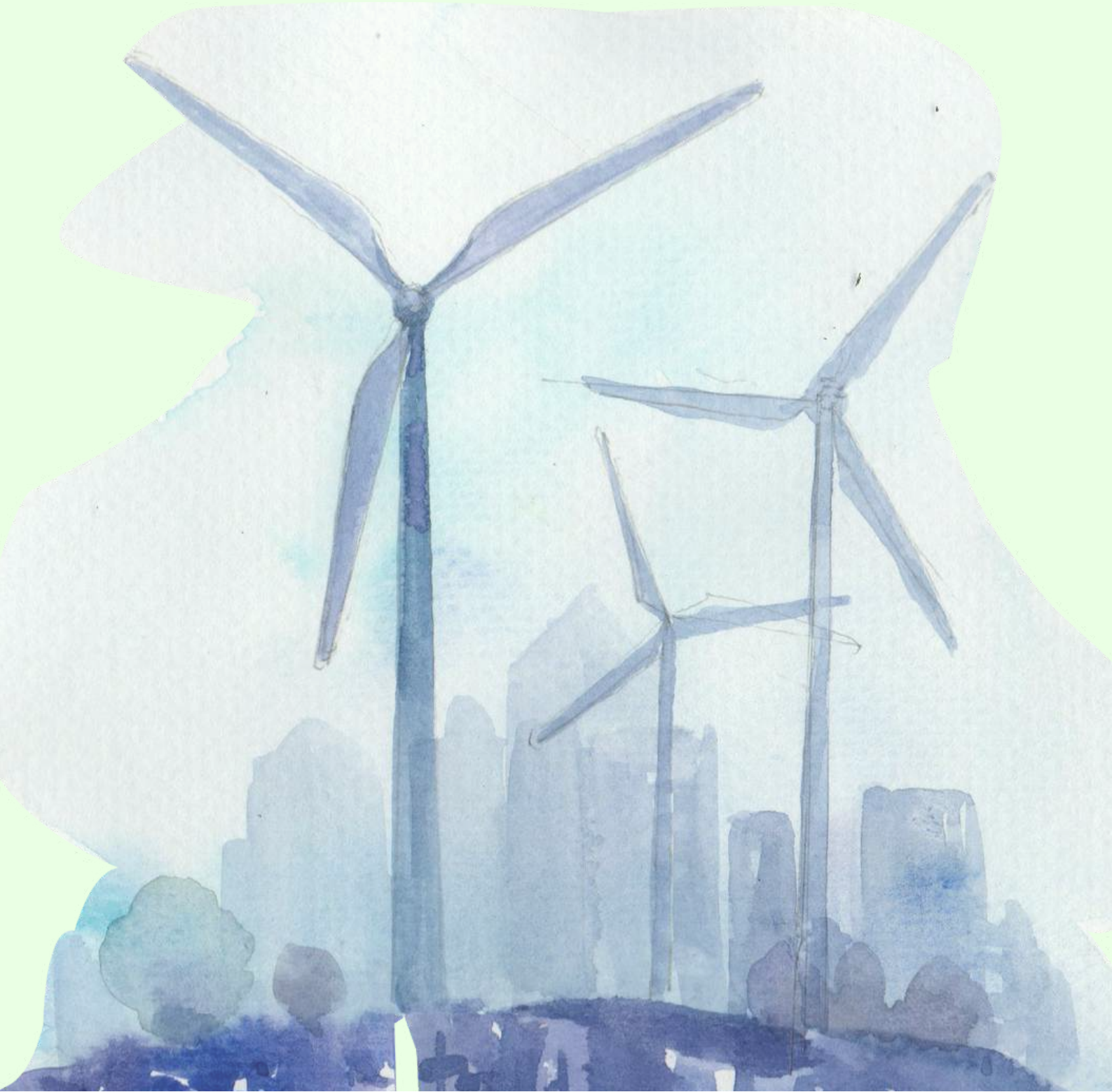
Soma ve Kınık bölgesindeki kömür madenciliğinin özellikle Ukrayna'nın Rusya tarafından işgali ve Avrupa'nın doğalgazdan katı yakıtlara doğru kayması nedeniyle kısa sürede sona ermesini beklemek mümkün gözüküyor. Planlı bir Adil Geçiş için yani benzer bir nüfus büyüklüğünün kömür madenciliği ve kömürlü termik santrallerden yeşil işlere geçişi için bu tür istihdama yönelik devlet yatırımları ve devlet teşvikleri şart gözükmekte. Yerelde tarım odaklı bir üretimin şu anki kömüre dayalı istihdamı hem ücret hem de insan sayısı olarak ikame etmesi oldukça zor görünüyor.

Ancak bu tür işlerde çalışan nüfusun göçle gelmiş olması ve kente bir aidiyet duygusu taşınamaması aslında yerinde bir adil geçişin çok da zorunlu olmadığını hissettiriyor.

Yerelde tarım odaklı bir üretimin şu anki kömüre dayalı istihdamı hem ücret hem de insan sayısı olarak ikame etmesi oldukça zor görünüyor.

Sonuç ve Deęerlendirme

Şehirlerin bu 'geçici' ekonomisi ve kültürü o kadar kömüre dayalı ki yerelde kömür karşıtı veya adil geçiş kampanyası yapmanın bir karşılığı veya taraftarını bulmak zor. Memnun olmayan gençler şehri terk etmeyi kafasına koymuş durumda. Yeşil işlerin kendiliğinden büyüdüğü Bergama, Aliağa, Manisa, İzmir gibi bölgelerde istihdamları mümkün, bunun için buralarda gelişen işlere yönelik mesleki ve teknik eğitimin sağlanması sadece Soma ve Kınık için değil bütün bölge için gerekli görünüyor.





YUVA

tüm canlılar için

**Osmanağa Mah Kazasker Sok Detay İş Merkezi No: 8/4
34714 Kadıköy / İstanbul**

www.yuva.org.tr